



GROEN
AAN DE BUURT

aan de slag in je omgeving

Verslag

Themabijeenkomst

Groen aan de Buurt

Verkenning van de koppeling met het sociale domein.

22 november 2018

Groen aan de Buurt

Steeds meer mensen nemen het initiatief om de natuur in hun eigen buurt te ontwikkelen en onderhouden. Deze bewoners leveren zo zelf een bijdrage aan de verbetering van de natuur in en rondom steden en dorpen. Het programma Groen aan de Buurt begeleidt en ondersteunt bewoners en gemeenten bij het realiseren van groene bewonersinitiatieven. Groen aan de Buurt verbindt initiatieven met elkaar en zorgt voor kennisuitwisseling. Het programma creëert een leernetwerk, waarbinnen overheden van elkaar kunnen leren.

Themabijeenkomst 22 November

Gedurende de looptijd van het programma organiseren we diverse themabijeenkomsten. De vierde themabijeenkomst vond plaats op 22 november 2018, in het gemeentehuis van Bunnik. Het onderwerp van deze bijeenkomst was de verkenning van de koppeling van Groen aan de Buurt met het sociaal domein. Tijdens de bijeenkomst waren er een aantal presentaties en een filmpje met voorbeelden en inspiratie voor deze koppeling. Aan het einde van de bijeenkomst hebben we in een professionele leergemeenschap met elkaar nagedacht over de kansen. Bij de bijeenkomst waren 21 vertegenwoordigers van gemeenten, provincie Utrecht, Hoogheemraadschap De Stichtse Rijnlanden en Waterschap Vallei en Veluwe aanwezig. Daarnaast waren vertegenwoordigers van het sociale domein ook uitgenodigd en aanwezig.

Groen aan de Buurt is een initiatief van IVN Utrecht, NMU en Landschap Erfgoed Utrecht. Provincie Utrecht is opdrachtgever en financier.

Groen aan de Buurt en het sociaal domein in de voucherregeling

De ochtend begon met een korte toelichting op het programma Groen aan de Buurt door H el ene Hine, van Landschap Erfgoed Utrecht. Vervolgens gaf Max Zevenbergen van de Natuur en Milieufederatie Utrecht inzicht in de sociale componenten in projecten van de Voucherregeling Beleef en Bewonder.

Deze regeling stimuleert kleine lokale groene initiatieven en is uitgevoerd door Groen aan de Buurt en gefinancierd door de provincie Utrecht. Hier zitten projecten tussen die een duidelijke link hebben met het sociaal domein. Zo is er een bijentuin aangelegd bij een school met zeer moeilijk lerende kinderen, een groepstuin aangelegd met vluchtelingen/ asielzoekers en een wooncomplex groener gemaakt waar jongeren en ouderen samen wonen. Dit was een goede opwarmer voor de verdere verkenning van de koppeling van een groen project met het sociaal domein.



Gemeente Bunnik

Hierna volgden twee presentaties van de gemeente Bunnik. Eerst gaf Judith van Putten, beheerder groen en spelen, inzicht in de uitvoering van de projecten in de pilot in Werkhoven. Vervolgens gaf landschapsco rdinator Walter Jaaltink een leuk voorbeeld van een project waarbij er een koppeling is gemaakt tussen het groene en sociale domein.

Pilot in Werkhoven

In Werkhoven zijn bewoners actief geweest voor een mooie groene dorpsrand, wilde speelnatuur, het versterken van de groene beeldkwaliteit en een avontuurlijk schoolplein. Bij het schoolplein is gekozen om het project in fases te realiseren. Zo kunnen de kinderen al genieten van het project en dat motiveert weer om het budget te verzamelen voor de volgende fase. Charlotte Robben van IVN merkt op dat het sociale effect groot is in de gemeente Bunnik. Bewoners voeren de projecten uit en zoeken naar een geschikte locatie. Er zijn hierdoor veel gesprekken tussen buurtbewoners. Het wordt hierdoor een buurtproces en bewoners raken betrokken bij het project. Aan de betrokkenheid van bewoners zal het niet liggen vertelde Judith, *“de idee en voor volgend jaar liggen er al!”*

Voorbeeld koppeling groen en sociaal domein

Walter Jaaltink begon zijn presentatie met een overzicht van een aantal organisaties uit het sociale domein in de gemeente Bunnik. Dit om een idee te geven met wie allemaal kan worden samengewerkt. Zo zijn er in de gemeente Bunnik bijvoorbeeld de organisaties: Reinaerde, Abrona, BIGA, Kwintus en Centrum voor Elkaar.



Daarna gaf Walter een voorbeeld waarbij de gemeente Bunnik samenwerkt met Reinaerde om een stuk land met een hoogstamboomgaard weer onder beheer te krijgen. Het is een sociaal maatschappelijk landschap geworden waarbij verschillende partijen betrokken zijn. Er zijn dagbesteders (zorgcli nten), vrijwilligers, een cursusleider en zorgbegeleiders. Er is een cursusboekje ontwikkeld waarin wordt uitgelegd welke fruitsoorten er zijn en hoe je de bomen moet snoeien. Zo leert iedereen in het landschap veel bij. In het landschap is een gevoel van eigenaarschap ontstaan. De betrokken ervaren het nu als hun landschap waar ze samen voor zorgen.

Groen aan de Buurt is een initiatief van IVN Utrecht, NMU en Landschap Erfgoed Utrecht. Provincie Utrecht is opdrachtgever en financier.

Na de presentatie ontstond een interessante discussie. Zo werd geopperd dat het goed is om na te denken over de kostenbesparing die ontstaat door deze koppeling. Het kan worden gezien als een alternatieve dagopvang en als dit naast andere vormen van dagbesteding wordt gelegd kan de winst worden gezien. Het gaat hier dan niet om het efficiënt beheren van de Boomgaard maar om andere aspecten die niet in geld zijn uit te drukken.

Werk sessie:

Na de presentaties was er een afsluitende werksessie. Deze sessie had als doel om de kansen in kaart te brengen voor de koppeling van Groen aan de Buurt met het sociaal domein. De werksessie bestond uit drie rondes. In de eerste ronde gingen duo's elkaar interviewen over een piekmoment waarbij er een koppeling was met het sociaal domein. Dit leverde inzichten op die daarna gedeeld werden in groepjes. Per groepje werden vijf belangrijke inzichten visueel samengevat in een kansenkaart.

De inzichten kunnen ingezet worden om kansen te creëren voor Groen aan Buurt om de koppeling te maken met het sociaal domein. Hieronder de inzichten voortgekomen uit deze werksessie:

- **Sociaal domein heeft verschillende benaderingen**

Je kunt het sociale domein op verschillende manieren benaderen. Je kunt ernaar kijken vanuit kansen die gekoppeld zijn aan gemeentelijke opgaven, regelingen en financieringsmogelijkheden (potjes). Zo zijn er bijvoorbeeld groepen die al voorzieningen/ financiering hebben vanuit de gemeente en deze zouden gekoppeld kunnen worden aan een groen project.

Een andere benadering is de brede benadering van sociaal domein: de buurt / openbare ruimte als sociale leefomgeving van alle bewoners. Het is daarbij belangrijk dat de gemeente haar inwoners kent. Zo kan de gemeente bewoners stimuleren om buurtbewoners te leren kennen via activiteiten in het groen.



- **Zoek een gemeenschappelijke doelstelling**

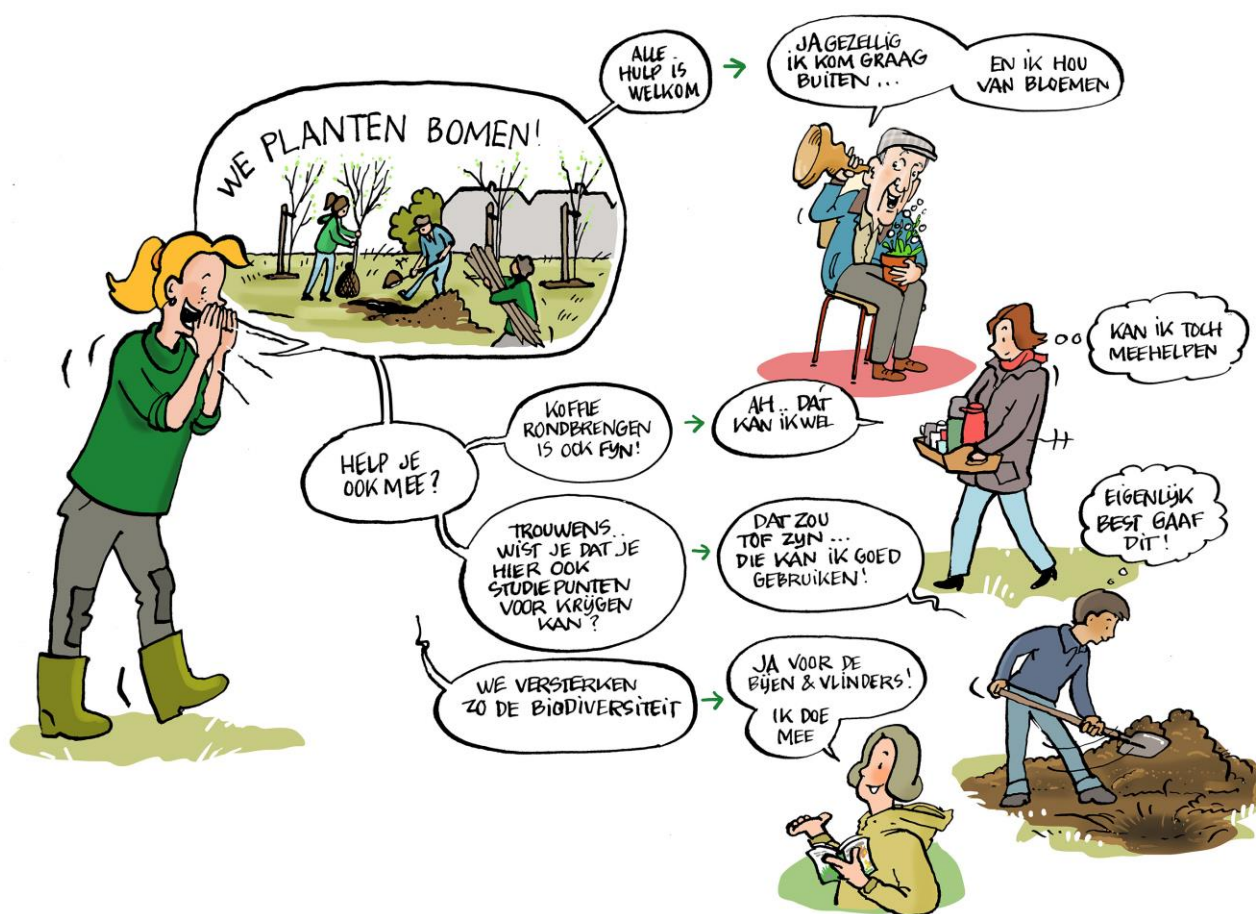
Ga je in ergens in buurt met een groen project aan de slag. Kijk dan welke (sociale) organisaties, initiatieven en budgetten daar zijn en wat er speelt. Dan kun je gericht naar verbindingen zoeken. Elk project heeft wel gemeenschappelijk belangen. Probeer deze dus te vinden.



Groen aan de Buurt is een initiatief van IVN Utrecht, NMU en Landschap Erfgoed Utrecht. Provincie Utrecht is opdrachtgever en financier.

- **Creëer gelegenheden tot meedoen en pas communicatie aan bij doelgroep.**

Laat weten wat je aan het doen bent, zodat de gemeenschap ervan af weet en mee kan doen. Pas de communicatie daarbij aan bij de doelgroep. Leg goed uit wat het project inhoudt, zodat het beeld aansluit bij de doelgroep. Varieer echter je communicatie afhankelijk van welke doelgroep je aanspreekt. Verplaats je in de doelgroep/bewoner. Zet in op de intrinsieke motivatie van bewoners. Om bewoners te mobiliseren kan je de hulpvraag stellen: *wil je helpen?* Het is belangrijk om uit te leggen waarom hulp nodig is en wat er moet gebeuren. Een andere optie is om iemand dichtbij/uit de doelgroep het verhaal te laten brengen. Betrokkenheid bij een project begint vaak klein. Zelfs als mensen niks hebben met groenbeheer kunnen ze bijvoorbeeld ook zorgen dat iedereen wat te drinken heeft.



Groen aan de Buurt is een initiatief van IVN Utrecht, NMU en Landschap Erfgoed Utrecht. Provincie Utrecht is opdrachtgever en financier.